

T.C. OSMANİYE VALİLİĞİ

GÖKÇEDAM ŞEHİT MUSA AYTUN DOĞAN

ORTAOKULU

MÜDÜRLÜĞÜ

# 2024-2028 STRATEJİK PLANI



OSMANİYE

2024



*Ufku görmek yeterli değildir.  
Ufkun ötesini de görebilmek önemlidir.  
M. Kemal ATATÜRK*

## Okul / Kurum Bilgileri

<b>İL: OSMANİYE</b>		<b>İLÇE:</b>			
<b>Adres</b>	Hemite Köyü/ Gökçedam Şehit Musa Aytun Doğan Ortaokulu Merkez/Osmaniye	<b>Coğrafi Konum</b>	<a href="https://goo.gl/maps/6VSE5expDt12">https://goo.gl/maps/6VSE5expDt12</a>		
<b>Telefon Numarası</b>	0 328 831 70 73	<b>Faks Numarası</b>			
<b>e-Posta Adresi</b>	726017@meb.k12.tr	<b>Web sayfa adresi</b>	<a href="http://osmaniye gokcedam ortaokulu.meb.k12.tr/">http://osmaniye gokcedam ortaokulu.meb.k12.tr/</a>		
<b>Kurum Kodu</b>	726017	<b>Öğretim Şekli</b>	Tekli Öğretim		
<b>Okulun Isınma Şekli</b>	KLİMA	<b>Derslik Sayısı</b>	5		
		<b>Şube Sayısı</b>	4		
<b>Öğrenci Sayısı</b>	<b>Erkek</b>	<b>31</b>	<b>Öğretmen Sayısı</b>	<b>Kadın</b>	<b>2</b>
	<b>Kız</b>	<b>27</b>		<b>Erkek</b>	<b>5</b>
	<b>Toplam</b>	<b>58</b>		<b>Toplam</b>	<b>7</b>

## SUNUŐ



Stratejik planlama, kuruluŐların mevcut durum, misyon ve temel ilkelerinden hareket ederek bir vizyon oluŐturmaları, bu vizyona uygun hedefler saptamaları ve ölç¼lebilir göstergeler geliŐtirerek, baŐarıyı izleme ve deđerlendirmeleri sürecidir

Bu özellikleri ile stratejik plan, yapacağımız çalışmalarımıza yön verecek, önceliklerimizin tespitine yardımcı olacak ve okulumuzun sürekli gelişimini sağlayacaktır. Ayrıca, stratejik plan içerisinde okulumuzun ilkeleri, deđer yargıları, misyonu, vizyonu ve deđerlendirme ölç¼tleri bulunacağı için okul gelişiminden amaçlananlar da açığa kavuŐacaktır. Bütün bu özellikleri ile okulun stratejik planı adeta okulumuzun aynası olacaktır.

Gökçedam Őehit Musa Aytun Dođer Ortaokulu için hazırlanan bu stratejik plan ile uzak ufuklara kısa vadede ulaŐabileceğimize, eđerim öğretim hizmetlerimizi daha kaliteli hale getireceğimize inanıyor ve okulumuzu daha ileriye götüreceğimizi ümit ediyorum.

**Saadet TAŐKAYA**

**Okul M¼d¼r¼**

## İçindekiler Tablosu

Okul / Kurum Bilgileri .....	3
SUNUŞ .....	4
TABLolar VE ŞEKİLLER LİSTESİ .....	6
1.GİRİŞ VE STRATEJİK PLANIN HAZIRLIK SÜRECİ .....	7
1.1.Strateji Geliştirme Kurulu ve Stratejik Plan Ekibi .....	7
1.2. Planlama Süreci: .....	7
2.DURUM ANALİZİ .....	8
2.1.Kurumsal Tarihçe .....	9
2.2.Uygulanmakta Olan Stratejik Planın Değerlendirilmesi .....	9
2.3.Yasal Yükümlülükler ve Mevzuat Analizi.....	11
2.4. Üst Politika Belgeleri Analizi.....	13
2.5. Faaliyet Alanları ile Ürün/Hizmetlerin Belirlenmesi.....	16
2.6. Paydaş Analizi .....	17
2.6.1. Paydaş Görüş - Önerilerinin Alınması ve Değerlendirilmesi.....	18
2.7. Okul / Kurum İçi Analiz .....	22
2.7.1. Okul / Kurum Teşkilat Şeması .....	22
2.7.2. Kurum içi analiz .....	23
2.7.2. İnsan Kaynakları .....	25
2.7.3. Teknolojik Düzey .....	27
2.7.4. Mali Kaynaklar .....	28
2.7.5. İstatistik Veriler.....	29
2.8. Çevre Analizi (PESTLE).....	30
2.9. GZFT Analizi .....	31
2.10. Tespit ve İhtiyaçların Belirlenmesi .....	32
3.GELECEĞE BAKIŞ.....	33
3.1.Misyonumuz.....	33
3.2.Vizyonumuz .....	33
3.3.Temel Değerlerimiz .....	33
4. AMAÇ, HEDEF VE PERFORMANS GÖSTERGESİ İLE STRATEJİLERİN BELİRLENMESİ .....	34
5. İZLEME VE DEĞERLENDİRME .....	42
İMZA SİRKÜSÜ.....	<b>Error! Bookmark not defined.</b>

## TABLolar VE ŐEKİLLER LİSTESİ

Tablo 1:Strateji Geliřtirme Kurulu ve Stratejik Plan Ekibi Tablosu .....	7
Tablo 2: Yasal Yüklümlülükler .....	11
Tablo 3:Üst Politika Belgeleri .....	13
Tablo 4: Tablo 4:Üst Politika Belgeleri Analizi .....	13
Tablo 5:Faaliyet Alanlar/Ürün ve Hizmetler Tablosu .....	16
Tablo 6:Paydař sınıflandırma ve etki / önem matrisi.....	18
Tablo 7:Öğrenci Memnuniyet Anket Sonuçları.....	19
Tablo 8:Öğretmen Memnuniyet Anket Sonuçları.....	20
Tablo 9:Veli Memnuniyet Anket Sonuçları.....	20
Tablo 10:Sınıflara ve cinsiyete göre öğrenci sayıları .....	23
Tablo 11:Yabancı uyruklu öğrenci sayısı .....	23
Tablo 12:Kaynařtırma öğrencileri sayısı .....	23
Tablo 14: Bursluluk Sınavını Kazanan Öğrenci Sayısı .....	24
Tablo 15: Sınavla öğrenci alan ortaöğretim kurumlarına yerleřen öğrenci sayısı .....	<b>Error!</b>
<b>Bookmark not defined.</b>	
Tablo 18: Öğrenci devamsızlık verileri .....	24
Tablo 19: Çalışanların Eğitim Düzeyi ve Cinsiyetine Göre Dağılımı .....	25
Tablo 20: İdari Personelin Hizmet Süresine İliřkin Bilgiler .....	25
Tablo 21: Öğretmenlerin Hizmet Süreleri .....	25
Tablo 22: Yönetici ve öğretmenlerin katıldıkları hizmet içi eğitim faaliyeti sayısı .....	26
Tablo 23: Okul / kurum norm ve ihtiyaç durumu .....	26
Tablo 24: Okul/Kurumda Oluřan Öğretmen Sirkülasyon Durumu .....	26
Tablo 25: Okul/Kurumda Oluřan Yönetici Sirkülasyon Durumu .....	27
Tablo 26: Kurumdaki Mevcut Hizmetli/ Memur/ Yardımcı Personel Sayısı .....	27
Tablo 28: Teknolojik Araç-Gereç Durumu.....	27
Tablo 29: Fiziki Mekân Durumu .....	28
Tablo 30: Gelir-Gider Tablosu (2023 yılı) .....	28
Tablo 31: Kaynak Tablosu .....	28
Tablo 32: Yıllara göre öğrenci sayısı.....	29
Tablo 34: Okulda Kurulan Kulüpler .....	29
Tablo 35: Kurumda Gerçekleřtirilen Faaliyet Sayıları.....	29
Tablo 36: Lisanslı öğrenci sayısı .....	30
Tablo 39: Yemekhaneden faydalanan öğrenci sayısı .....	30
Tablo 40: PESTLE Tablosu .....	30
Tablo 41: GZFT Listesi .....	31
Tablo 42: Tespit ve İhtiyaçlar Tablosu.....	32
Tablo 43: Amaç ve Hedefler Tablosu.....	34
Őekil 1:Okul / kurum Teřkilat Őeması.....	22

# 1.GİRİŞ VE STRATEJİK PLANIN HAZIRLIK SÜRECİ

## 1.1.Strateji Geliştirme Kurulu ve Stratejik Plan Ekibi

**Strateji Geliştirme Kurulu:** Okul müdürünün başkanlığında, bir okul müdür yardımcısı, bir öğretmen ve okul/aile birliği başkanı ile bir yönetim kurulu üyesi olmak üzere 5 kişiden oluşan üst kurul kurulur.

**Stratejik Plan Ekibi:** Okul müdürü tarafından görevlendirilen ve üst kurul üyesi olmayan müdür yardımcısı başkanlığında, belirlenen öğretmenler ve gönüllü velilerden oluşur.

*Tablo 1:Strateji Geliştirme Kurulu ve Stratejik Plan Ekibi Tablosu*

Strateji Geliştirme Kurulu Bilgileri		Stratejik Plan Ekibi Bilgileri	
Adı Soyadı	Ünvanı	Adı Soyadı	Ünvanı
Saadet TAŞKAYA	Okul Müdürü	Ümit ÇALIŞ	Müdür Yardımcısı
Ümit ÇALIŞ	Müdür Yardımcısı	Özlem KARASUNGUR ASLAN	Öğretmen
Ömer ÇETİN	Öğretmen	Demet İZGİ	Öğretmen
ERSOY OKYAY	Okul Aile Birliği Başkanı	Elif İLDENİZ	Öğretmen
ALİ RIZA FAYDALI	Yönetim Kurulu Üyesi	Mehmet GÜRLEK	Öğretmen

## 1.2. Planlama Süreci:

2024-2028 dönemi Stratejik planlama sürecinin belirli bir zaman dilimi içerisinde tamamlanması ve kaynakların etkin kullanımı amacıyla, ekibimiz tarafından Osmaniye İl Milli Eğitim Müdürlüğü Ar-Ge biriminin koordinasyonu doğrultusunda çalışmalar başlatılmıştır. Stratejik planlama hazırlık süreci katılımcılık ilkesi çerçevesinde kararlar üst kurulla yapılan toplantılarla alınmıştır. Toplantılara üst kurulun yanında öğretmen ve personellerin katılımıyla gerçekleştirilmiştir.

## 2.DURUM ANALİZİ

Stratejik planlama sürecinin ilk adımı olan durum analizi, okulumuzun/kurumumuzun “neredeyiz?” sorusuna cevap vermektedir. Okulumuzun/kurumumuzun geleceğe yönelik amaç, hedef ve stratejiler geliştirebilmesi için öncelikle mevcut durumda hangi kaynaklara sahip olduğu ya da hangi yönlerinin eksik olduğu ayrıca, okulumuzun/kurumumuzun kontrolü dışındaki olumlu ya da olumsuz gelişmelerin neler olduğu değerlendirilmiştir. Dolayısıyla bu analiz, okulumuzun/kurumumuzun kendisini ve çevresini daha iyi tanmasına yardımcı olacak ve stratejik planın sonraki aşamalarından daha sağlıklı sonuçlar elde edilmesini sağlayacaktır. Durum analizi bölümünde, aşağıdaki hususlarla ilgili analiz ve değerlendirmeler yapılmıştır;

- Kurumsal tarihçe
- Uygulanmakta olan planın değerlendirilmesi
- Mevzuat analizi
- Üst politika belgelerinin analizi
- Faaliyet alanları ile ürün ve hizmetlerin belirlenmesi
- Paydaş analizi
- Kuruluş içi analiz
- Dış çevre analizi (Politik, ekonomik, sosyal, teknolojik, yasal ve çevresel analiz)
- Güçlü ve zayıf yönler ile fırsatlar ve tehditler (GZFT) analizi
- Tespit ve ihtiyaçların belirlenmesi

2024-2028 Stratejik Planımızda 3 tema altında toplam 2 hedef, 4 performans göstergesi ve bu göstergelere ulaşmak için toplam 6 strateji bulunmaktadır.



## 2.1.Kurumsal Tarihçe

Okulumuz ilk olarak Hemite ilkokulu olarak resmi kayıtlardan bulunan 1947 yılında eğitim öğretim faaliyetlerine köy merkezinde başlamıştır. Şu an restore edilerek köy konağı ve sağlık ocağı olarak faaliyet göstermektedir. Bu binanın yetersizliği nedeniyle köyün girişine ortaokul binası olarak kullanılan yere 1973 yılında 4 derslikli ilkokul binası yapılmıştır. 1976 yılında 2. Katı da yapılarak 8 derslikli ortaokul binası yapılmış. Köyün isminin Hemite'den Gökçedam'a dönüşmesiyle okulun ismi de Gökçedam Ortaokulu olarak değiştirilmiştir.2019 yılından itibaren okulumuzun ismi Gökçedam Şehit Musa Aytun Doğan Ortaokulu olarak değiştirilmiştir.

“Her Genç Bir Gelecektir” ilkelerine göre hareket eden okulumuz geride kalan yıllarda ilimizin gözde eğitim kurumlarından biri olmayı başaracaktır. Akademik, sosyal-kültürel ve sportif alanlarda göstereceğimiz başarılarla adımızdan söz ettirmeyi başaracağız.

## 2.2.Uygulanmakta Olan Stratejik Planın Değerlendirilmesi

PERFORMANS GÖSTERGESİ	GERÇEKLEŞMEDİ	KISMEN GERÇEKLEŞTİ	GERÇEKLEŞTİ
Kayıt bölgesindeki öğrencilerden okula kayıt yaptıranların oranı (%)		+	
İlkokul birinci sınıf öğrencilerinden en az bir yıl okul öncesi eğitim almış olanların oranı (%) (ilkokul)		+	
Okula yeni başlayan öğrencilerden oryantasyon eğitimine katılanların oranı (%)			+
Bir eğitim ve öğretim döneminde 20 gün ve üzeri devamsızlık yapan öğrenci oranı (%)			+
Okulun özel eğitime ihtiyaç duyan bireylerin kullanımına uygunluğu (0-1)		+	
Kaynaştırma eğitimi ile ilgili düzenlenen bilgilendirme toplantı sayısı		+	
Okul öncesi eğitim almış öğrenci oranını artırmak için ailelere düzenlenen farkındalık eğitim sayısı			+
Takdir, teşekkür belgesi alan öğrenci oranı%			+
Üst öğrenime geçiş oranı			+
Sanatsal,Kültürel,Bilimsel ve Sportif faaliyetlerin sayısı			+

Sanatsal,Kültürel,Bilimsel ve Sportif faaliyetlere katılım oranı%			+
Ders dışı etkinliklerin ve Yetiştirme Programlarının sayısı			+
Öğrenci başına okunan kitap sayısı			+
Dyned sistemine giriş yapan öğrenci oranı%		+	
Okul sağlığı ile ilgili veli bilgilendirme sayısı		+	
BEP ile ilgili öğretmen ve ailenin bilgilendirilmesi		+	
Düzenlenen toplantı sayısı			+
Seminer ve Eğitim sayısı			+
Düzenlenen etkinlik sayısı			+
Mesleki bilgilendirme sayısı			+
Dikilen zeytin ağaçlarının sayısı		+	
Okuldaki atık kutu sayısı			+
Beyaz bayrak ve beslenme dostu ile ilgili etkinlik sayısı			+
Kazandırılan spor ve oyun alanı sayısı		+	
Mahalli hizmet içi eğitime katılan personel sayısının toplam personel sayısına oranı(%)			+
Sivil savunma tatbikatı ve seminer sayısı		+	

### 2.3.Yasal Yükümlülükler ve Mevzuat Analizi

Bu bölümde Okul/kurumun mevzuattan kaynaklanan yükümlülükleri, bu yükümlülüklerin mevzuatın hangi maddesine dayandığı ile bu yasal yükümlülüklerle ilişkin tespitler ve ihtiyaçlar mevzuat analizi sürecinde cevaplanması gereken sorular çerçevesinde ortaya konulur.

*Tablo 2: Yasal Yükümlülükler*

<b>YASAL YÜKÜMLÜLÜKLER</b>	<b>DAYANAK (KANUN, YÖNETMELİK, GENELGE, YÖNERGE)</b>
<b>Atama</b>	657 Sayılı Devlet Memurları Kanunu
	Milli Eğitim Bakanlığına Bağlı Okul ve Kurumların Yönetici ve Öğretmenlerinin Norm Kadrolarına İlişkin Yönetmelik
	Milli Eğitim Bakanlığı Eğitim Kurumları Yöneticilerinin Atama ve Yer Değiştirmelerine İlişkin Yönetmelik
	Milli Eğitim Bakanlığı Öğretmenlerinin Atama ve Yer Değiştirme Yönetmeliği
<b>Ödül, Disiplin</b>	Devlet Memurları Kanunu
	6528 Sayılı Milli Eğitim Temel Kanunu İle Bazı Kanun ve Kanun Hükmünde Kararnamelerde Değişiklik Yapılmasına Dair Kanun
	Milli Eğitim Bakanlığı Personeline Başarı, Üstün Başarı ve Ödül Verilmesine Dair Yönerge
	Milli Eğitim Bakanlığı Disiplin Amirleri Yönetmeliği
<b>Okul Yönetimi</b>	1739 Sayılı Milli Eğitim Temel Kanunu
	Milli Eğitim Bakanlığı İlköğretim Kurumları Yönetmeliği
	Milli Eğitim Bakanlığı Okul Aile Birliği Yönetmeliği
	Milli Eğitim Bakanlığı Eğitim Bölgeleri ve Eğitim Kurulları Yönergesi
	MEB Yönetici ve Öğretmenlerin Ders ve Ek Ders Saatlerine İlişkin Karar
	Taşınır Mal Yönetmeliği
<b>Eğitim-Öğretim</b>	Anayasa
	1739 Sayılı Milli Eğitim Temel Kanunu
	222 Sayılı İlköğretim ve Eğitim Kanunu
	6287 Sayılı İlköğretim ve Eğitim Kanunu ile Bazı Kanunlarda Değişiklik Yapılmasına Dair Kanun
	Milli Eğitim Bakanlığı İlköğretim Kurumları Yönetmeliği
	Milli Eğitim Bakanlığı Okul Öncesi Eğitim ve İlköğretim Kurumları Yönetmeliğinde Değişiklik Yapılmasına Dair Yönetmelik
	Milli Eğitim Bakanlığı Eğitim Öğretim Çalışmalarının Planlı Yürütülmesine İlişkin Yönerge
	Milli Eğitim Bakanlığı Ders Kitapları ve Eğitim Araçları Yönetmeliği
	Milli Eğitim Bakanlığı Öğrencilerin Ders Dışı Eğitim ve Öğretim Faaliyetleri Hakkında Yönetmelik
	Milli Eğitim Bakanlığı Destekleme ve Yetiştirme Kursları Yönergesi
	Milli Eğitim Bakanlığı İlkokullarda Yetiştirme Programı Yönergesi

<b>Personel İşleri</b>	Milli Eğitim Bakanlığı Personel İzin Yönergesi
	Devlet Memurları Tedavi ve Cenaze Giderleri Yönetmeliği
	Kamu Kurum ve Kuruluşlarında Çalışan Personelin Kılık Kıyafet Yönetmeliği
	Memurların Hastalık Raporlarını Verecek Hekim ve Sağlık Kurulları Hakkındaki Yönetmelik
	Milli Eğitim Bakanlığı Personeli Görevde Yükseltme ve Unvan Değişikliği Yönetmeliği
	Öğretmenlik Kariyer Basamaklarında Yükseltme Yönetmeliği
<b>Mühür, Yazışma, Arşiv</b>	Resmi Mühür Yönetmeliği
	Resmi Yazışmalarda Uygulanacak Usul ve Esaslar Hakkındaki Yönetmelik
	Milli Eğitim Bakanlığı Evrak Yönergesi
	Milli Eğitim Bakanlığı Arşiv Hizmetleri Yönetmeliği
<b>Rehberlik ve Sosyal Etkinlikler</b>	Milli Eğitim Bakanlığı Rehberlik ve Psikolojik Danışma Hizmetleri Yönetmeliği
	Okul Spor Kulüpleri Yönetmeliği
	Milli Eğitim Bakanlığı İlköğretim ve Ortaöğretim Sosyal Etkinlikler Yönetmeliği
	Milli Eğitim Bakanlığı Bayrak Törenleri Yönergesi
<b>Öğrenci İşleri</b>	Milli Eğitim Bakanlığı İlköğretim Kurumları Yönetmeliği
	Milli Eğitim Bakanlığı Demokrasi Eğitimi ve Okul Meclisleri Yönergesi
	Okul Servis Araçları Hizmet Yönetmeliği
<b>İsim ve Tanıtım</b>	Milli Eğitim Bakanlığı Kurum Tanıtım Yönetmeliği
	Milli Eğitim Bakanlığına Bağlı Kurumlara Ait Açma, Kapatma ve Ad Verme Yönetmeliği
<b>Sivil Savunma</b>	Sabotajlara Karşı Koruma Yönetmeliği
	Binaların Yangından Korunması Hakkındaki Yönetmelik
	Daire ve Müesseseler İçin Sivil Savunma İşleri Kılavuzu

## 2.4. Üst Politika Belgeleri Analizi

Tablo 3: Üst Politika Belgeleri

Temel Üst Politika Belgeleri	Sektörel ve Tematik Strateji Belgeleri
<ul style="list-style-type: none"><li>✓ Kalkınma Planları</li><li>✓ Orta Vadeli Programlar</li><li>✓ Orta Vadeli Mali Planlar</li><li>✓ Cumhurbaşkanlığı Yıllık Programları</li><li>✓ MEB 2024-2028 Stratejik Planı</li><li>✓ Osmaniye İl MEM 2024-2028 Stratejik Planı</li><li>✓ Gökçedam Şehit Musa Aytun Doğan Ortaokulu 2019/2023 Stratejik Planı</li><li>✓ Milli Eğitim Şura Kararları</li></ul>	<ul style="list-style-type: none"><li>✓ Öğretmen Strateji Belgesi</li><li>✓ İklim Değişikliği Eylem Planı</li><li>✓ Su Verimliliği Strateji Belgesi ve Eylem Planı</li><li>✓ Ulusal Deprem Stratejisi ve Eylem Planı</li><li>✓ Ulusal Enerji Verimliliği Eylem Planı</li><li>✓ Ulusal Yapay Zekâ Stratejisi</li><li>✓ 2023-2028 Türkiye Çocuk Hakları Strateji Belgesi ve Eylem Planı</li><li>✓ Diğer Kamu Kurumlarının Stratejik Planları</li></ul>

Tablo 4: Üst Politika Belgeleri Analizi

Üst Politika	İlgili Bölüm/Referans	Verilen Görev/İhtiyaçlar
On İkinci Kalkınma Planı	Yurt İçi Tasarruflar	350.2, 352.3 Sayılı Tedbir Maddeleri
	Mali Piyasalar	379.2 Sayılı Tedbir Maddesi
	İmalat Sanayii	432.1, 432.3 Sayılı Tedbir Maddeleri
	Otomotiv	473.1 Sayılı Tedbir Maddesi
	Turizm	525.3, 525.4 Sayılı Tedbir Maddeleri
	Girişimcilik ve Kobi'ler	559.2, 559.3, Sayılı Tedbir Maddeleri
	Fikrî Mülkiyet Hakları	565.5, 565.6, 565.7 Sayılı Tedbir Maddeleri
	Ticaretin ve Tüketicinin Korunmasının Geliştirilmesine Yönelik Hizmetler	621.8 Sayılı Tedbir Maddesi
	Eğitim	658, 659, 660 Sayılı Amaç Maddeleri ve Bunlara Bağlı Politika ile Tedbir Maddeleri

Çocuk	731.2, 731.3, 731.4, 731.5, 731.6, 732.1, 732.3, 732.5, 733.1, 733.2, 734.4, 735.7, 735.8, 738.2, 738.3, 739.1, 739.2, 739.3, 739.4, 740.4, 742.4, 744.1 Sayılı Tedbir Maddeleri
Gençlik	746.1, 746.2, 746.6, 747.1, 747.2, 748.6 Sayılı Tedbir Maddeleri
Engelli Hizmetleri	758.1, 758.2, 758.3, 758.4, 758.5 Sayılı Tedbir Maddeleri
Sosyal Hizmetler, Sosyal Yardımlar ve	773.1, 774.1 Sayılı Tedbir Maddeleri
Gelir Dağılımı	777.4 Sayılı Tedbir Maddesi
Kültür ve Sanat	783.1, 783.2, 783.5, 785.1, 785.2, 785.3, 785.5, 789.1, 789.2, 790.4, 793.2 Sayılı Tedbir Maddeleri
Spor	796.1, 796.2, 796.3, 798.3, 799.1, 799.2, 799.3 Sayılı Tedbir Maddeleri
Nüfus ve Yaşlanma	804.1, 809.1 Sayılı Tedbir Maddeleri
Üluslararası Göç	815.4, 816.1 Sayılı Tedbir Maddeleri
Yurt Dışında Yaşayan Türkler	819.1, 819.2, 819.3, 820.7 Sayılı Tedbir Maddeleri
Afet Yönetimi	830.7, 831.3, 832.1, 832.4, 833.6, 839.1, 839.3, 841.1 Sayılı Tedbir Maddeleri
Sivil Toplum	940.3 Sayılı Tedbir Maddesi
Kamuda Stratejik Yönetim	942.1, 943.1, 943.2, 943.4, 943.5 Sayılı Tedbir Maddeleri
Kalkınma İçin Uluslararası İş	970.1, 970.6, 972.6, 973.2, 973.3, 973.4 Sayılı Tedbir
İstihdam	12 Sayılı Tedbir Maddesi

--	--

Üst Politika Belgesi	İlgili Bölüm/Referans	Verilen Görev/İhtiyaçlar
Orta Vadeli Program (2024-2026)	Programda Bakanlığımıza bağlı olarak Müdürlüğümüzü ilgilendiren on dokuz (19) politika ve tedbir ile Öncelikli Reform Alanlarına Yönelik on (10) düzenleme yer almaktadır.	
	Ödemeler Dengesi	1 Tedbir
	Finansal İstikrar	1 Tedbir
	Afet Yönetimi	1 Tedbir
	Dijital Dönüşüm	4 Tedbir
	Hizmet İhracatının Desteklenmesi	1 Tedbir
	Ne Eğitimde Ne İstihdamda Olan Gençlerin ve Kadınların Eğitime ve İstihdama Katılımı	3 Tedbir
	Yükseköğretimde ve Meslekî ve Teknik Eğitimde Özel Sektör Odaklı Dönüşüm	2 Tedbir
	Kamu Cari Harcamalarında Rasyonelleşme	2 Tedbir
	Afetlere Duyarlı Bütünleşik Mekansal Planlama	1 Tedbir

	İklim Değişikliği Mevzuatı, Emisyon Ticaret Sistemi, Sınırdaki Karbon Düzenlemesi Mekanizmasına Uyum	1 Tedbir
<b>Cumhurbaşkanlığı 2024 Yıllık Programı</b>	Yurt İçi Tasarruflar	350.2, 352.3 Sayılı Tedbir
	Mali Piyasalar	379.2 Sayılı Tedbir Maddesi
	İmalat Sanayii	432.1 Sayılı Tedbir Maddesi
	Otomotiv	473.1 Sayılı Tedbir Maddesi
	Turizm	525.3, 525.4 Sayılı Tedbir
	Girişimcilik ve KOBİ'ler	559.2, 559.3 Sayılı Tedbir
	Fikri Mülkiyet Hakları	565.6, 565.7 Sayılı Tedbir
	Eğitim	661.1, 661.4, P. 661, P. 662, P. 663, P.664, P.665, P.666, P.667, P.668, P.670, P.672, P.675, P.676, P.678, P.680, P.681 Sayılı Politika ve Maddeleri
	Çocuk	P.732, 731.2, 731.3, 731.4, 731.5, 733.1, 733.2, 734.4, 735.8, 739.1, 739.3, 739.4, 740.4, 742.4, P.743, 744.1 Sayılı Politika ve Tedbir Maddeleri
	Gençlik	746.1, 746.2, 746.6, 747.1, 747.2, 748.6 Sayılı Tedbir Maddeleri
	Engelli Hizmetleri	758.1, 758.2, 758.3 Sayılı Tedbir
	Kültür ve Sanat	783.1, 785.1, 785.2, 789.1 Sayılı Tedbir
	Uluslararası Göç	816.1 Sayılı Tedbir Maddesi
	Yurt Dışında Yaşayan Türkler	819.1, 819.2, 819.3 Sayılı Tedbir Maddeleri
Kalkınma İçin Uluslararası İş Birliği	970.1, 972.6, 973.3 Sayılı Tedbir	

Üst Politika Belgesi	İlgili Bölüm/Referans	Verilen Görev/İhtiyaçlar
<b>Osmaniye İl Milli Eğitim Müdürlüğü 2024-2028 Stratejik Planı</b>	ÖRNEKTİR AMAÇ 1- HEDEF 1.2.	Okul öncesi eğitimi konusunda velilere yönelik bilgilendirme çalışmaları
	AMAÇ 1- HEDEF 1.2.	Öğrencilerin eşit imkanlarda okula devamını sağlamak ve aynı şartları eğitim öğretim faaliyetine etkin bir şekilde katılmalarını sağlamak.

AMAÇ 1- HEDEF 1.3.	Hedef 1.3: Temel eğitimde bilimsel, sosyal, sportif, kültürel, sanatsal ve toplumsal hizmet gibi alanlarda etkinliklere katılım oranı artırılacak ve sürekli öğrenmeye teşvik etmek amacıyla öğrencilere okuma kültürü kazandırılacaktır.
AMAÇ 1- HEDEF 1.4.	Hedef 1.4: İlkokul ve ortaokulda öğrenme kayıplarını azaltmaya yönelik destekleyici mekanizmalar güçlendirilecektir.
	<b>Hedef 7.2: Tüm kademelerde eğitime erişimi sağlayacak planlamalar yapılarak doğa kaynaklı afetlere ve bulaşıcı hastalıklara karşı dirençli, çevreci ve nitelikli mimariye sahip eğitim ortamlarının oluşturulması sağlanacaktır.</b>

## 2.5. Faaliyet Alanları ile Ürün/Hizmetlerin Belirlenmesi

Bu bölümde mevzuat analizi çıktıları dolayısıyla görev ve sorumluluklar dikkate alınarak okul/kurumun sunduğu temel ürün ve hizmetler verilmiştir. Belirlenen ürün ve hizmetler Tablo 5'te gösterilmiştir.

*Tablo 5: Faaliyet Alanlar/Ürün ve Hizmetler Tablosu*

Faaliyet Alanı	Ürün/Hizmetler
<b>Öğretim-Eğitim Faaliyetleri</b>	Öğrenci İşleri Kayıt-nakil işleri Devam-devamsızlık Sınıf geçme Sınav hizmetleri
<b>Rehberlik Faaliyetleri</b>	Öğrencilere rehberlik yapmak Velilere rehberlik etmek Rehberlik faaliyetlerini yürütmek
<b>Sosyal Faaliyetler</b>	Öğrenci kulüp çalışmaları Okul kermesi
<b>Sportif Faaliyetler</b>	Okul futbol/ basketbol/ voleybol... Turnuvaları Okul içi sportif yarışmalar
<b>Bilimsel, Kültürel ve Sanatsal Faaliyetler</b>	Okul münazara yarışmaları Resim sergisi TÜBİTAK 4006 Bilim Fuarı



	TEKNOFEST yarışmalarına yönelik faaliyetler Belirli Gün ve Haftaların kutlanması
<b>İnsan Kaynakları Faaliyetleri (Mesleki Gelişim Faaliyetleri, Personel Etkinlikleri...)</b>	Norm kadro iş ve işlemlerini yürütmek Özlük Dosyalarının Muhafazasını sağlamak Özlük ve emeklilik iş ve işlemlerini yürütmek Disiplin ve Ödül işlemlerinin uygulamalarını yapmak
<b>Okul- Aile Birliği Faaliyetleri</b>	Okul yönetimi ile işbirliği yaparak okulun fiziki donanım ihtiyaçlarının sağlanması Okulun ihtiyaçlarına yönelik bağış işlemlerinin takip edilmesi.
<b>Öğrencilere Yönelik Faaliyetler</b>	Okuma kültürünün yaygınlaştırılması çalışmaları Destek eğitim odası faaliyetleri Destekleme ve yetiştirme kursu (DYK)
<b>Ölçme Değerlendirme Faaliyetleri</b>	Ölçme ve değerlendirme iş ve işlemlerini iş birliği içerisinde yürütmek. Sınavların uygulanması ile ilgili organizasyonu yapmak ve sınav güvenliğini sağlamak. Ders notlarının zamanında girilmesini sağlamak. DYK kazanım testlerinin uygulanması
<b>Öğrenme Ortamlarına Yönelik Faaliyetler</b>	Okul kütüphanesinin zenginleştirilmesi ve aktif kullanımını sağlamak.
<b>Ders Dışı Faaliyetler</b>	Lise / Üniversite tanıtım gezileri Okul kermesi Okul gezileri Okul dışı öğrenme faaliyetleri

## 2.6. Paydaş Analizi

Stratejik planlama ve kalite yönetiminin temel unsurlarından birisi katılımcılıktır. Stratejik planın sahiplenilmesi ve uygulamanın etkinliğini artırmak amacıyla okulumuzun / kurumumuzun etkileşim içinde olduğu paydaşların görüşleri dikkate alınmıştır. Paydaşlar, idarenin ürün ve hizmetleriyle ilgisi olan, idareden doğrudan veya dolaylı, olumlu ya da olumsuz yönde etkilenen veya idareyi etkileyen kişi, grup veya kurumlardır. Paydaşlar iç paydaşlar ve dış paydaşlar olarak sınıflandırılır.

İç paydaşlar, okul/kurumda gerçekleşen her faaliyetten doğrudan etkilenen veya bir faaliyeti iletme/yavaşlatma etkisine sahip olanlardır. Okul/kurumun bir parçası olan bireyleri ifade eder. Okul/kurum müdürü, müdür yardımcıları, öğretmenler, öğrenciler, destek personeli ve okul aile birliği üyeleri iç paydaşlarımızdır.

Dış paydaşlar, okul/kurumun bir parçası olmayan ancak okulda gerçekleşen her faaliyetten dolaylı olarak etkilenen, bağlı/ilişkili/ilgili kişi, grup ya da kurumları ifade eder. Veliler, il ve ilçe millî eğitim müdürlükleri, valilik, kamu kurum ve kuruluşları, muhtarlar, sivil toplum ve özel sektör kuruluşları vb. dış paydaşlarımızdır.

**Tablo 6:Paydaş sınıflandırma ve etki / önem matrisi**

Paydaş Adı	İç Paydaş	Dış Paydaş	Etki Derecesi	Önem Derecesi
Osmaniye Valiliği		√	5	5
İl Milli Eğitim Müdürlüğü İdare ve Personelleri		√	5	5
Öğretmenler	√		5	5
Öğrenciler	√		5	5
Veliler		√	5	5
Okul Müdürlükleri	√		5	5
Rehberlik ve Araştırma Merkezi		√	3	5
Osmaniye Belediyesi		√	4	4
Gençlik Hizmetleri ve Spor İlçe Müdürlüğü		√	3	3
İl/ İlçe Sağlık Müdürlüğü		√	3	3
Aile ve Sosyal Politikalar İl / İlçe Müdürlüğü		√	3	3
Hemite Köyü Sağlık Ocağı		√	3	3
Mahalle Muhtarlığı		√	4	4
Özel Eğitim ve Rehabilitasyon Merkezleri		√	3	3
Hayırseverler		√	4	4
Eğitim sendikaları		√	3	3
Medya		√	2	2
İl / İlçe Emniyet Müdürlüğü		√	4	4
İl / İlçe Müftülüğü		√	4	4

Önem Derecesi: 1, 2, 3 gözet; 4,5 birlikte çalış
Etki Derecesi: 1, 2, 3 İzle; 4, 5 bilgilendir
Önceliği: 5=Tam; 4=Çok; 3=Orta; 2=Az; 1=Hiç

### **2.6.1. Paydaş Görüş - Önerilerinin Alınması ve Değerlendirilmesi**

Gökçedam Şehit Musa Aytun Doğan Ortaokulu olarak öğrenci, öğretmen ve personellere memnuniyet anketleri gönderilerek ilgili paydaşlarımızın durum tespit çalışmasında yer almaları istenmiştir. Böylece Gökçedam Şehit Musa Aytun Doğan Ortaokulunun durum tespitinde bütün bağlı birimlerin ortak katılımı doğrultusunda paydaşlarımızın görüş ve beklentileri yapılan anketlerle tespit edilmiştir. Paydaş anketi okul çalışanları ve öğrencilere uygulanmıştır. Ankete 58 öğrenci, 30 veli, 7 öğretmen olmak üzere toplam 95 kişi katılmıştır.

**Tablo 7:Öğrenci Memnuniyet Anket Sonuçları**

ÖĞRENCİ MEMNUNİYET ANKETİ		MEMNUNİYET ANKETİ SONUCU	
SIRA NO	GÖSTERGELER		%
1	İhtiyaç duyduğumda okul çalışanlarıyla rahatlıkla görüşebiliyorum.	4.2	% 84
2	Okul müdürü ile ihtiyaç duyduğumda rahatlıkla konuşabiliyorum.	4.5	%90
3	Okulun rehberlik servisinden yeterince yararlanabiliyorum.	2.8	%70
4	Okula ilettiğimiz öneri ve isteklerimiz dikkate alınır.	4.25	%85
5	Okulda kendimi güvende hissediyorum.	4.6	%92
6	Okulda öğrencilerle ilgili alınan kararlarda bizlerin görüşleri alınır.	4.1	%82
7	Öğretmenler yeniliğe açık olarak derslerin işlenişinde çeşitli yöntemler kullanmaktadır.	4.75	%95
8	Derslerde konuya göre uygun araç gereçler kullanılmaktadır.	4.5	%90
9	Teneffüslerde ihtiyaçlarımı giderebiliyorum.	4.75	%95
10	Okulun içi ve dışı temizdir.	4.35	%87
11	Okulun binası ve diğer fiziki mekanlar yeterlidir.	4.9	%98
12	Okul kantininde satılan malzemeler sağlıklı ve güvenlidir.	4.0	%63
13	Okulumuzda yeterli miktarda sanatsal ve kültürel faaliyetler düzenlenmektedir.	4.0	%80
<b>GENEL DEĞERLENDİRME</b>		<b>4.28</b>	<b>83,15</b>

Yapılan öğrenci memnuniyet anketi sonucunda öğrencilerimizin genel memnuniyet düzeyinin yüksek olduğu görülmektedir. Öğrencilerimiz en çok güvenlik faaliyetlerinden memnun olduklarını belirtmişlerdir. Ancak sanatsal ve kültürel faaliyet düzenleme konularının gelişime açık alanlar olduğuna yönelik görüş bildirmişlerdir.

**Tablo 8:Öğretmen Memnuniyet Anket Sonuçları**

ÖĞRETMEN MEMNUNİYET ANKETİ		ANKET SONUCU	
SIRA NO	GÖSTERGELER	SONUÇ	%
1	Okulumuzda alınan kararlar, çalışanların katılımıyla alınır.	4	80
2	Kurumdaki tüm duyurular çalışanlara zamanında iletilir.	4	80
3	Her türlü ödüllendirmede adil olma, tarafsızlık ve objektiflik esastır.	4	80
4	Kendimi, okulun değerli bir üyesi olarak görürüm.	5	100
5	Çalıştığım okul bana kendimi geliştirme imkânı tanımaktadır.	5	100
6	Okul, teknik araç ve gereç yönünden yeterli donanıma sahiptir.	4	80
7	Okulda çalışanlara yönelik sosyal ve kültürel faaliyetler düzenlenir.	5	100
8	Okulda öğretmenler arasında ayırım yapılmamaktadır.	5	100
9	Okulumuzda yerelde ve toplum üzerinde olumlu etki bırakacak çalışmalar yapmaktadır.	5	100
10	Yöneticilerimiz, yaratıcı ve yenilikçi düşüncelerin üretilmesini teşvik etmektedir.	5	100
11	Yöneticiler, okulun vizyonunu, stratejilerini, iyileştirmeye açık alanlarını vs. çalışanlarla paylaşır.	5	100
12	Okulumuzda sadece öğretmenlerin kullanımına tahsis edilmiş yerler yeterlidir.	4	80
13	Alanıma ilişkin yenilik ve gelişmeleri takip eder ve kendimi güncellerim.	5	100
<b>GENEL DEĞERLENDİRME</b>		<b>4.61</b>	<b>%92</b>

Yapılan öğretmen memnuniyet anketi sonucunda öğretmenlerimizin genel memnuniyet düzeyinin 4.61 olduğu görülmektedir. Öğretmenlerimiz en çok Okulda yapılan duyurular ve Okul, teknik araç ve gereç yönünden yeterli donanıma sahiptir. Genel olarak faaliyetlerden memnun olduklarını belirtmişlerdir. Ancak Çalıştığım okul bana kendimi geliştirme imkânı tanımaktadır araç gereç yönü konusunun gelişime açık alanlar olduğuna yönelik görüş bildirmişlerdir.

**Tablo 9:Veli Memnuniyet Anket Sonuçları**

VELİ MEMNUNİYET ANKETİ		ANKET SONUCU	
SIRA NO	GÖSTERGELER	SONUÇ	%
1	İhtiyaç duyduğumda okul çalışanlarıyla rahatlıkla görüşebiliyorum.	4.44	88,8
2	Bizi ilgilendiren okul duyurularını zamanında öğreniyorum.	4.5	93,3
3	Öğrencimle ilgili konularda okulda rehberlik hizmeti alabiliyorum.	4.0	80
4	Okula ilettiğim istek ve şikayetlerim dikkate alınmıyor.	4.5	90
5	Öğretmenler yeniliğe açık olarak derslerin işlenişinde çeşitli yöntemler kullanmaktadır.	4.5	90
6	Okulda yabancı kişilere karşı güvenlik önlemleri alınmaktadır.	4.44	88,8
7	Okulda bizleri ilgilendiren kararlarda görüşlerimiz dikkate alınır.	4.5	90
8	E-Okul Veli Bilgilendirme Sistemi ile okulun internet sayfasını düzenli olarak takip ediyorum.	4.55	91,1
9	Çocuğumun okulunu sevdiğini ve öğretmenleriyle iyi anlaşmış olduğunu düşünüyorum.	4.75	95,5
10	Okul, teknik araç ve gereç yönünden yeterli donanıma sahiptir.	4.59	93,3
11	Okul her zaman temiz ve bakımlıdır.	4.80	100
12	Okulun binası ve diğer fiziki mekanlar yeterlidir.	3.8	97,7
13	Okulumuzda yeterli miktarda sanatsal ve kültürel faaliyetler düzenlenmektedir.	3.7	77,7
<b>GENEL DEĞERLENDİRME</b>		<b>4.39</b>	<b>83.3</b>

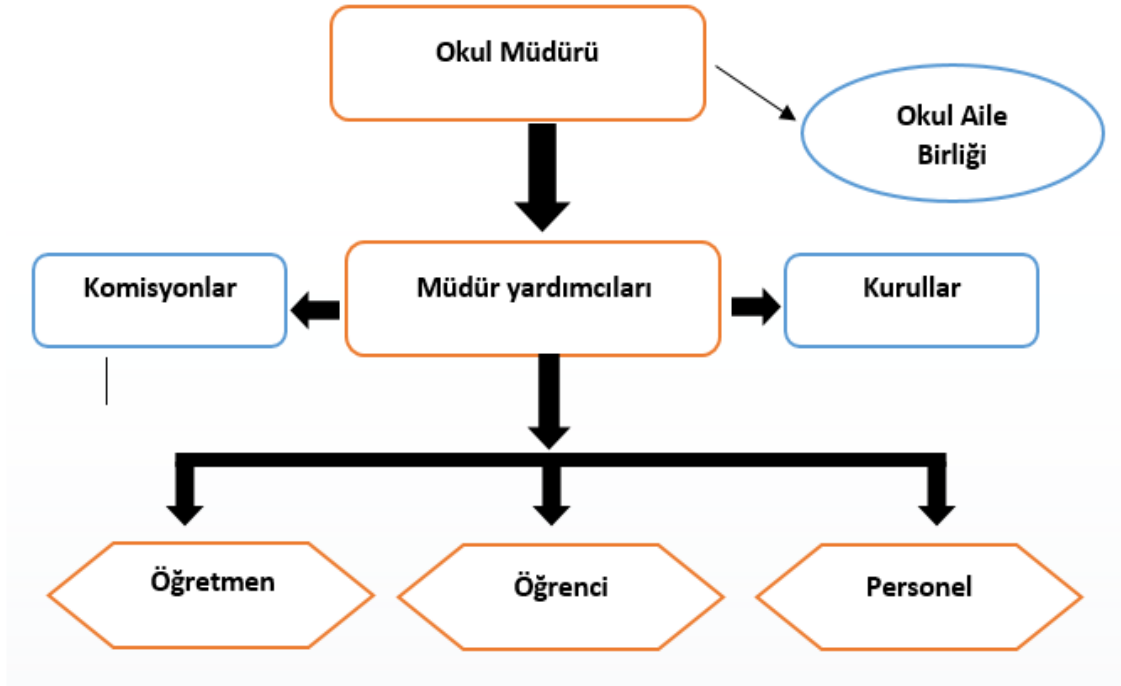
Yapılan veli memnuniyet anketi sonucunda velilerimizin genel memnuniyet düzeyinin 4.39 olduğu görülmektedir. Velilerimiz en çok Okul her zaman temiz ve bakımlıdır faaliyetlerinden memnun olduklarını belirtmişlerdir. ‘Ancak Öğrencimle ilgili konularda okulda rehberlik hizmeti alabiliyorum’. konularının gelişime açık alanlar olduğuna yönelik görüş bildirmişlerdir.

## 2.7. Okul / Kurum İçi Analiz

### 2.7.1. Okul / Kurum Teşkilat Şeması

Bu bölümde kurumumuzu oluşturan paydaşlara yönelik teşkilat şeması verilmiştir.

Şekil 1:Okul / kurum Teşkilat Şeması



## 2.7.2. Kurum içi analiz

Bu bölümde okulumuza / kurumumuza yönelik öğrenci sayıları, akademik başarı verileri, devamsızlık ve gerçekleştirilen faaliyetlere yönelik analiz bilgileri yer almaktadır.

*Tablo 10: Sınıflara ve cinsiyete göre öğrenci sayıları*

SINIFI	KIZ	ERKEK	Toplam
5.Sınıf	7	4	11
6.Sınıf	8	7	15
7.Sınıf	9	13	22
8.Sınıf	3	7	10
TOPLAM	27	31	58

*Tablo 11: Yabancı uyruklu öğrenci sayısı*

SINIFI	KIZ	ERKEK	Toplam
5.Sınıf	-	-	-
6.Sınıf	1		1
7.Sınıf	-	-	-
8.Sınıf	1		1
TOPLAM	2		2

*Tablo 12: Kaynaştırma öğrencileri sayısı*

SINIFI	KIZ	ERKEK	Toplam
5.Sınıf	-	-	-
6.Sınıf	-	-	-
7.Sınıf	-	1	1
8.Sınıf	1	-	1
TOPLAM	1	1	2

**Tablo 13: Bursluluk Sınavını Kazanan Öğrenci Sayısı**

2021	2022	2023	TOPLAM
3	0	0	3

**Tablo 14: Öğrenci devamsızlık verileri**

SINIF	10 -20 gün arası		20 Gün ve üzeri	
	Özürlü	Özürsüz	Özürlü	Özürsüz
6		1		



## 2.7.2. İnsan Kaynakları

Okullarda insan kaynaklarını, organizasyonel amaçlar doğrultusunda en verimli şekilde kullanmak; insan kaynağının iç ve dış gelişmelere uygun olarak etkin bir şekilde planlanmasını, geliştirilmesini ve değerlendirilmesini sağlamak kurumun verimliliği açısından büyük önem taşımaktadır.

**Tablo 15: Çalışanların Eğitim Düzeyi ve Cinsiyetine Göre Dağılımı**

	YÜKSEK LİSANS			LİSANS			LİSE VE ALTI		
	E	K	T	E	K	T	E	K	T
Okul Müdürü					1	1			
Müdür Yardımcıları				1		1			
Branş Öğretmenleri	1	1	2	5					
Yardımcı Personeller								1	1
<b>TOPLAM</b>									

**Tablo 16: İdari Personelin Hizmet Süresine İlişkin Bilgiler**

Hizmet Süreleri	2024Yılı İtibarıyla	
	Kişi Sayısı	%
<b>5 Yıl ve fazlası</b>	<b>2</b>	<b>100</b>

**Tablo 17: Öğretmenlerin Hizmet Süreleri**

Hizmet Süreleri	Kadın	Erkek	Hizmet Yılı	Toplam
<b>4-6 Yıl</b>		1		<b>1</b>
<b>7-10 Yıl</b>	3			<b>3</b>
<b>11-15 Yıl</b>	1	1		<b>2</b>

**Tablo 18: Yönetici ve öğretmenlerin katıldıkları hizmet içi eğitim faaliyeti sayısı**

Adı ve Soyadı	Branşı	Katıldığı Hizmet İçi Eğitim Sayısı			
		2021	2022	2023	Toplam
AYŞENUR ESER	Beden Eğitimi		4	3	7
Demet İZCİ	Matematik		5	5	10
Mehmet GÜRLEK	Türkçe	12	5	5	22
Ömer ÇETİN	Sosyal Bilgiler		9	4	13
Özlem KARASUNGUR ASLAN	İngilizce	1	30	7	38
Saadet TAŞKAYA	Sosyal Bilgiler	11	9	2	22
Sefa BÜLBÜL	D.İ.K.A.B.		9	3	12
Ümit ÇALIŞ	Sosyal Bilgiler	2	8	6	16

**Tablo 19: Okul / kurum norm ve ihtiyaç durumu**

Branş	Norm	Mevcut	İhtiyaç	Toplam
Fen Bilimleri	1	0	1	1
Sosyal Bilgiler	1	1	0	1
Türkçe	1	1	0	1
İngilizce	1	1	0	1
Matematik	1	1	0	1
D.İ.K.A.B.	1	1	0	1
Beden Eğitimi	1	1	0	1

**Tablo 20: Okul/Kurumda Oluşan Öğretmen Sirkülasyon Durumu**

	Okul/Kurumdan Ayrılan Öğretmen Sayısı			Okul/Kurumda Göreve Başlayan Öğretmen Sayısı		
	2021	2022	2023	2021	2022	2023
TOPLAM	0	0	1	0	0	0

**Tablo 21: Okul/Kurumda Oluşan Yönetici Sirkülasyon Durumu**

	Okul/Kurumdan Ayrılan Öğretmen Sayısı			Okul/Kurumda Göreve Başlayan Öğretmen Sayısı		
	2021	2022	2023	2021	2022	2023
<b>TOPLAM</b>	<b>0</b>	<b>0</b>	<b>2</b>	<b>0</b>	<b>0</b>	<b>2</b>

**Tablo 22: Kurumdaki Mevcut Hizmetli/ Memur/ Yardımcı Personel Sayısı**

Görevi	Erkek	Kadın	Eğitim Durumu	Hizmet Yılı	Toplam
2 Hizmetli		1	LİSE	1	1

### 2.7.3. Teknolojik Düzey

Okul hizmetlerinin, yararlanıcılara daha hızlı ve etkili şekilde sunulması için güncel teknolojik araçlar etkin bir biçimde kullanılmaktadır. Bu kapsamda modüler bir yapıda kurgulanmış olan Millî Eğitim Bakanlığı Bilgi İşlem Sistemi (MEBBİS) ile kurumsal ve bireysel iş ve işlemlerin büyük bölümü yürütülmektedir. Aynı zamanda sistemde personel ve öğrencilerin bilgileri bulunmaktadır. e-Okul, Veli Bilgilendirme Sistemi gibi modüllere ulaşılarak çalışmalar yürütülmektedir. Müdürlüğümüz resmi yazışmaları elektronik ortamda Doküman Yönetim Sistemi (DYS) üzerinden yapılmaktadır.

**Tablo 23: Teknolojik Araç-Gereç Durumu**

Araç-Gereçler	Mevcut	İhtiyaç
Etkileşimli Tahta	5	
Masaüstü bilgisayar	6	
Fotokopi Makinesi	4	
Televizyon	1	
Güvenlik Kamerası	4	

**Tablo 24: Fiziki Mekân Durumu**

Fiziki Mekân	Var	Yok	Adedi	İhtiyaç	Açıklama
Derslik Sayısı	+		5		
Öğretmen Çalışma Odası	+		1		
Ekipman Odası	+		2		
Kütüphane	+		1		
Yemekhane	+		1		
BT Laboratuvarı	+		1		

### 2.7.4. Mali Kaynaklar

Kurumun mali kaynakları, bütçe büyüklüğü, döner sermaye, okul-aile birliği gelirleri, kantin vb. gelirler ve harcama kalemleri ortaya konulur. Bütçe işlemlerinin kim tarafından yürütüldüğü belirtilir. Enflasyon oranı da dikkate alınarak plan dönemi boyunca gerçekleşecek kaynak artışı tahmini olarak belirlenir.

**Tablo 25: Gelir-Gider Tablosu (2023 yılı)**

HARCAMA KALEMLERİ	GİDER	GELİR
Temizlik	5000	5000
Bilgisayar Harcamaları	5000	5000
Kırtasiye	5000	5000
<b>TOPLAM</b>	<b>15000</b>	<b>15000</b>

**Tablo 26: Kaynak Tablosu**

Kaynaklar	2024	2025	2026	2027	2028
Genel Bütçe					
Okul Aile Birliği	20000	22000	24000	26000	28000
Kira Gelirleri					
Döner Sermaye					
Dış Kaynak/Projeler					
Diğer					
<b>TOPLAM</b>	<b>20000</b>	<b>22000</b>	<b>24000</b>	<b>26000</b>	<b>28000</b>

## 2.7.5. İstatistiki Veriler

Tablo 27: Yıllara göre öğrenci sayısı

	2020- 2021		2021- 2022		2022-2023	
	K	E	K	E	K	E
ÖĞRENCİ SAYISI	24	37	26	38	26	31
TOPLAM	61		64		57	

Tablo 28: Okulda Kurulan Kulüpler

Kulüp Adı	Öğrenci Sayısı (2023)	Danışman Öğretmen Sayısı
Demokrasi, İnsan Hakları ve Yurttaşlık Kulübü	10	1
Kültür ve Edebiyat Kulübü	10	1
Sağlık, Temizlik, Beslenme Kulübü	9	1
Sivil Savunma Kulübü	11	1
Sosyal Dayanışma ve Yardımlaşma, Çocuk Esirgeme Kulübü	9	1
Spor Kulübü	7	1

Tablo 29: Kurumda Gerçekleştirilen Faaliyet Sayıları

Faaliyetler	2020- 2021	2021- 2022	2022-2023
Belirli Gün ve Haftalara Yönelik Kutlamalar	58	58	58
Okul tanıtım gezileri	1	1	1
Piknik	1	1	1
Müze gezisi	1	1	1
Kermes	1	1	1
Sınıflar arası spor turnuvaları	1	1	1
TOPLAM	61	61	61

**Tablo 30: Lisanslı öğrenci sayısı**

Lisans Aldığı Alan	2021	2022	2023	TOPLAM
<b>FUTBOL</b>	<b>2</b>	<b>2</b>	<b>3</b>	<b>7</b>

**Tablo 31: Yemekhaneden faydalanan öğrenci sayısı**

	Yemekhane Kapasitesi	Yemekhaneden Faydalanan Öğrenci Sayısı	Yemekhane Kullanım Oranı
<b>2021</b>	50	37	<b>75</b>
<b>2022</b>	50	35	<b>75</b>
<b>2023</b>	<b>50</b>	<b>33</b>	<b>75</b>

## 2.8. Çevre Analizi (PESTLE)

GZFT analizinde “fırsatlar” ve “tehditler” bölümünde bu kısımdan faydalanılacaktır.

**Tablo 32: PESTLE Tablosu**

Politik-Yasal Etkenler	Ekonomik Etkenler
<ul style="list-style-type: none"><li>➤ Okul-Aile birliği</li><li>➤ Tasarruf tedbirleri</li><li>➤ Zorunlu eğitim</li><li>➤ Deprem Yönetmeliği</li><li>➤ Taşınmalı eğitim</li></ul>	<ul style="list-style-type: none"><li>➤ Velilerin ekonomik düzeyinin orta olması</li><li>➤ Okul gelirinin giderinden dengeli olması</li><li>➤ Bakanlık tarafından doğrudan okul hesabına ödenek aktarılması</li><li>➤ Ülkedeki ekonomik dalgalanmanın gelir/gider durumunu olumsuz etkilemesi</li><li>➤ Ödenek eksikliği nedeni ile donanım ve onarım ihtiyaçlarının giderilememesi</li></ul>
Sosyo-kültürel etkenler	Teknolojik etkenler
<ul style="list-style-type: none"><li>➤ Ailelerin eğitim düzeyinin çoğunlukla düşük olması</li><li>➤ Velilerin özel eğitim konusunda bilinçsiz olmaları</li><li>➤ Toplumda dezavantajlı bireylere yönelik farkındalığın yükselmesi</li><li>➤ Velilerin genel olarak eğitime önem vermesi</li><li>➤ Veli gelir durumunun düşük olması nedeniyle öğrencilerde yetersiz beslenme problemi olması</li><li>➤ Velilerin akademik başarı beklentilerinin</li></ul>	<ul style="list-style-type: none"><li>➤ EBA platformu sayesinde öğrencilerin uzaktan eğitim imkanlarının olması</li><li>➤ Bakanlık tarafından sunulan uzaktan mesleki eğitim kursları</li><li>➤ Tüm sınıflarımızda etkileşimli tahta olması</li><li>➤ Sınıflarımızda etkileşimli tahta olmaması</li><li>➤ Güvenlik kameralarının tam olması</li><li>➤ Sınıflarda klima olması</li><li>➤ Okulumuzda fiber internet alt yapısının olmaması</li><li>➤ Öğrencilerde artan dijital bağımlılık</li></ul>

<p>olmaması</p> <ul style="list-style-type: none"> <li>➤ Toplumsal olarak meslek liselerine yönelik bakış açısının pozitif yönde değişmesi</li> </ul>	
<b>Çevresel Etkenler</b>	
<ul style="list-style-type: none"> <li>➤ İlimizin deprem bölgesinde olması</li> <li>➤ Okulumuzun ulaşımının kolay olması</li> <li>➤ Okulumuzun çevresinin yeşillik alanının geniş olması</li> <li>➤ Okulun ana yola yakın olması</li> <li>➤ İlimizde kış mevsiminin yumuşak geçmesi</li> <li>➤ İlimizde yaz mevsiminin erken başlaması</li> <li>➤ Toplu taşıma araçları ile okula ulaşım sağlanabilmesi</li> </ul>	

## 2.9. GZFT Analizi

Tablo 33: GZFT Listesi

İç Çevre		Dış Çevre	
Güçlü Yönler	Zayıf Yönler	Fırsatlar	Tehditler
<p>Öğrenci sayısının az olması</p> <p>Okulun bakımlı olması</p> <p>İdarenin yeniliklere açık olması ve çabaları</p> <p>İdeal sınıf mevcutları</p> <p>Okul bahçesinin geniş olması</p>	<p>Öğrenci sayısının az olması sebebiyle rekabet ortamının oluşturulamaması</p> <p>Öğrenci velilerinin okul ilişkilerinin zayıf olması</p>	<p>Okul bahçesinin büyük olması</p> <p>Öğretmenlerinin genç ve vizyon sahibi olması</p>	<p>Okul veli toplantılarına babaların genelde katılmaması, annelerinde katılım oranının düşük olması</p>

## 2.10. Tespit ve İhtiyaçların Belirlenmesi

(Bu tabloya yayımlanan Stratejik Planda yer verilmeyecektir. Okul dosyasına konacaktır).

Tablo 34: Tespit ve İhtiyaçlar Tablosu

Durum Analizi Aşamaları	Tespitler	İhtiyaçlar
Uygulanmakta Olan Stratejik Planın Değerlendirilmesi	Dikilen zeytin ağaçlarının sayısı	Maddi yetersizliklerin giderilmesi
Paydaş Analizi	Okulumuzda yeterli miktarda sanatsal ve kültürel faaliyetler düzenlenmektedir	Etkinliklere daha çok ağırlık verilecektir.
Okul İçi Analiz	Teknolojik altyapımızın yetersizliği	Altyapı hizmetlerinin artırılması



## **3.GELECEĐE BAKIŐ**

### **3.1.Misyonumuz**

Okulumuz, Anayasada ve Milli Eđitim Temel Kanununda ifadesini bulan kendisi iin belirlenmiŐ olan eđitim-đretim programını bulunduđumuz evrenin koŐullarını da dikkate alarak etkili ve verimli bir Őeklide uygulamaktadır. ‘‘SİNDİRİLMİŐ İNSAN’’ yerine sevgi, hoŐgr, manevi yn gl ve insana saygıyı esas alan erdemli eđitimin yol atıđı ‘‘EĐİTİLMİŐ İNSAN’’ yetiŐtirmek temel grevimiz olmalıdır.

### **3.2.Vizyonumuz**

Kendine gvenen 21. Yzyılın geliŐen ihtiyalarına, lkemizin ihtiya duyduđu alanlarda đrenci yetiŐtirmek iin varız.

### **3.3.Temel Deđerlerimiz**

- ✓ EŐitlik
- ✓ Saygı-sevgi
- ✓ Farklılıklara saygı

## 4. AMAÇ, HEDEF VE PERFORMANS GÖSTERGESİ İLE STRATEJİLERİN BELİRLENMESİ

Tablo 35: Amaç ve Hedefler Tablosu

TEMA	EĞİTİM VE ÖĞRETİME ERİŞİM							
Amaç 1	Öğrencilerin eğitim öğretime etkin katılımlarıyla donanımlı olarak bir üst öğrenime geçişi sağlanacaktır.							
Hedef 1.1	Öğrenme kayıpları önleyici çalışmalar yapılarak azaltılacaktır.							
Performans Göstergeleri	Hedefe Etkisi (%)	Plan Dönemi Başlangıç Değeri	2024	2025	2026	2027	2028	İzleme/ raporlama sıklığı
PG 1.1.1. Bir eğitim ve öğretim yılında destekleme ve yetiştirme kurslarına kayıt yaptıran öğrenci oranı (%)	50	0	20	22	24	26	28	İ: 6 ayda bir R: Yılda 1
PG 1.1.2. 20 gün ve üzeri özürsüz devamsızlık yapan öğrenci oranı (%)	50	0						
Sorumlu Birim	Okul İdaresi							
İş Birliği Yapılacak Birim(ler)	Branş Öğretmenleri ve Okul İdaresi							
Stratejiler	S-1.1.1. Öğrencilerin genel derslerdeki kazanım eksiklikleri tespit edilerek destekleme ve yetiştirme kurslarıyla akademik yeterliklerinin artırılması sağlanacaktır. S-1.1.2. DYK'lara yönelik ders içeriklerine katkı sağlayacak etkinlik, okuma vb aktivitelerin zenginleştirilmesi sağlanacaktır.. S-1.1.3 Öğrencilerin devamsızlık nedenleri tespit edilerek devamsızlığa neden olan etmenler giderilecektir.							

<b>Riskler</b>	<ul style="list-style-type: none"> <li>• Velilerin işbirliğine açık olmaması</li> <li>• Devamsızlık sonucu öğrenme kayıplarının oluşması</li> </ul>
<b>Maliyet Tahmini</b>	1.250 TL
<b>Tespitler</b>	Öğrencilerin kazanım konusunda eksik olmaları.
<b>İhtiyaçlar</b>	Öğrenme kayıplarının giderilmesi için rehberlik çalışmalarının artırılması.

<b>TEMA</b>	<b>EĞİTİM VE ÖĞRETİME ERİŞİM</b>							
<b>Hedef 1.2</b>	Öğrencilerin okula uyum sorunlarını azaltacak çalışmalar yapılacaktır.							
<b>Performans Göstergeleri</b>	<b>Hedefe Etkisi (%)</b>	<b>Plan Dönemi Başlangıç Değeri</b>	<b>2024</b>	<b>2025</b>	<b>2026</b>	<b>2027</b>	<b>2028</b>	<b>İzleme/ raporlama sıklığı</b>
<b>PG 1.2.1. Uyum problemi yaşayan öğrencilerle gerçekleştirilen görüşme sayısı</b>	50	5	4	4	3	2	1	İ: 6 ayda bir R: Yılda 1
<b>PG1.2.2. Kayıt bölgesindeki ortaokul öğrencilerinden okula kayıt yaptıranların oranı (%)</b>	50	100	100	100	100	100	100	İ: 6 ayda bir R: Yılda 1
<b>Sorumlu Birim</b>	Okul İdaresi							
<b>İş Birliği Yapılacak Birim(ler)</b>	Branş Öğretmenleri ve Okul İdaresi							
<b>Stratejiler</b>	S-1.2.1. Özel gereksinimli, uyum problemi yaşayan, dezavantajlı öğrencilerle düzenli olarak birebir görüşmeler gerçekleştirilecektir							

	S-1.2.2. Kayıt bölgesinde yer alan okul öncesi öğrencilerinin tespit çalışması yapılacaktır.
<b>Riskler</b>	<ul style="list-style-type: none"><li>• Velilerin işbirliğine açık olmaması</li><li>• Devamsızlık sonucu öğrenme kayıplarının oluşması</li></ul>
<b>Maliyet Tahmini</b>	500 TL
<b>Tespitler</b>	Okulda anne babasında ayrılmakta zorluk yaşayan çocukların olması Özel gereksinimli çocukların yeni ortama geçmede zorlanmaları.
<b>İhtiyaçlar</b>	Velilerin çocuklarının durumlarının farkında olması

<b>TEMA</b>	<b>EĞİTİM VE ÖĞRETİMDE KALİTENİN ARTIRILMASI</b>							
<b>Amaç 2</b>	Öğrencilere medeniyetimizin ve insanlığın ortak değerleriyle çağın gereklerine uygun bilgi, beceri, tutum ve davranışlar kazandırılacaktır.							
<b>Hedef 2.1</b>	Öğrencilerin akademik başarılarıyla birlikte tasarım ve girişimcilik yönlerini artırmaya yönelik bütüncül çalışmalar yürütülecektir.							
<b>Performans Göstergeleri</b>	<b>Hedefe Etkisi (%)</b>	<b>Plan Dönemi Başlangıç Değeri</b>	<b>2024</b>	<b>2025</b>	<b>2026</b>	<b>2027</b>	<b>2028</b>	<b>İzleme/raporlama sıklığı</b>
<b>PG 2.1.1.</b> Türkçe dersi yıl sonu puanı ortalaması	50	40	45	50	55	60	65	İ: 6 ayda bir R: Yılda 1
<b>PG 2.1.2.</b> Öğrenci başına okunan kitap sayısı	50	5	6	7	8	9	10	
<b>Sorumlu Birim</b>	Okul İdaresi							
<b>İş Birliği Yapılacak Birim(ler)</b>	Branş Öğretmenleri, Okul İdaresi ve Veliler							
<b>Stratejiler</b>	<p>S-2.1.1. Okul kütüphanesi zenginleştirilecek, öğrencilerin kitap okumasını teşvik edecek etkinlikler düzenlenecektir</p> <p>S-2.1.2. Öğrencilerin kazanım eksiklikleri tespit edilerek destekleme ve yetiştirme kurslarıyla akademik yeterliklerinin artırılması sağlanacaktır.</p>							
<b>Riskler</b>	<ul style="list-style-type: none"> <li>• Velilerin işbirliğine açık olmaması</li> <li>• Taşınmalı Öğrencilerin DYK için ulaşımda zorluk yaşamaları</li> </ul>							
<b>Maliyet Tahmini</b>	10.000 TL							

<b>Tespitler</b>	Öğrencilerin kazanım konusunda eksik olmaları. Velilerin işbirliğine açık olmaması
<b>İhtiyaçlar</b>	Taşıma sisteminin DYK'da kullanılabilir olması.

TEMA		EĞİTİM VE ÖĞRETİMDE KALİTENİN ARTIRILMASI							
Hedef 2.2		Öğrencilerin bilimsel, kültürel, sanatsal, sportif ve toplum hizmeti alanlarında ders dışı etkinliklere katılım oranı artırılacaktır							
Performans Göstergeleri	Hedefe Etkisi (%)	Plan Dönemi Başlangıç Değeri	202	202	202	202	202	İzleme/ raporlama sıklığı	
			4	5	6	7	8		
<b>PG 2.2.1.</b> Okulda bir eğitim ve öğretim döneminde bilimsel, kültürel, sanatsal ve sportif alanlarda en az bir faaliyete katılan öğrenci oranı (%)	50	15	20	25	30	35	40	İ: 6 ayda bir R: Yılda 1	
<b>PG2.2.2.</b> Bir eğitim ve öğretim yılında en az iki sosyal sorumluluk ve toplum hizmeti çalışmalarına katılan öğrenci oranı (%)	50	75	80	85	90	95	100	İ: 6 ayda bir	

									R: Yılda 1
<b>Sorumlu Birim</b>	Okul İdaresi ve Öğretmenler								
<b>İş Birliği Yapılacak Birim(ler)</b>	Branş Öğretmenleri ve Okul İdaresi								
<b>Stratejiler</b>	<p>S-2.2.1. Her bir öğrencinin bir kulüp faaliyetinde aktif olarak yer alması sağlanarak kulüp faaliyetlerinin etkinliği artırılacaktır</p> <p>S- 2.2.2. Öğrencilerin seviyelerine uygun olarak toplumsal sorunların çözümüne katkı sağlamak ve farkındalık oluşturmak amacıyla afet ve acil durum, çevre, eğitim, spor, kültür ve turizm, sağlık ve sosyal hizmetler alanlarında toplum hizmeti faaliyetlerine katılımları artırılacaktır.</p>								
<b>Riskler</b>	<ul style="list-style-type: none"> <li>Kulüp Faaliyetleri için zaman problemi</li> </ul>								
<b>Maliyet Tahmini</b>	500 TL								
<b>Tespitler</b>	<ul style="list-style-type: none"> <li>Kulüp Faaliyetleri için zaman problemi</li> </ul>								
<b>İhtiyaçlar</b>	Kulüp faaliyetleri için haftada 1 saatlik çalışma saati.								

TEMA	KURUMSAL KAPASİTE							
Amaç 3	Eğitimin temel ilkeleri doğrultusunda okulun niteliğini arttırmak amacıyla kurumsal kapasite geliştirilecektir							
Hedef 3.1.	Temel eğitimde okulların niteliğini arttıracak uygulamalara ve çalışmalara yer verilmesi sağlanacaktır.							
Performans Göstergeleri	Hedefe Etkisi (%)	Plan Dönemi Başlangıç Değeri	20	20	20	20	20	İzleme/raporlama sıklığı
PG 3.1.1. Yıl içinde yapılan fiziki mekânları iyileştirme sayısı	50	2	3	4	5	6	7	İ: 6 ayda bir R: Yılda 1
PG 3.1.2. Okulda bir eğitim ve öğretim yılında geleneksel çocuk oyunlarına yönelik olarak düzenlenen alan/mekan sayısı. (Çizilen oyun alanı sayısı)	50	3	4	5	6	7	8	
Sorumlu Birim	Kurum idaresi , kurum rehber öğretmenleri							
İş Birliği Yapılacak Birim(ler)	Okul idareleri, rehber öğretmenler							
Stratejiler	S-3.2.1. Fiziki mekânların (derslikler, spor salonu, kütüphaneler, atölyeler vb.) iyileştirilmesi için kamu idareleri, belediyeler ve işverenlerle iş birlikleri yapılacaktır. A-3.2.2. Okul bahçeleri geleneksel çocuk oyunlarına yönelik olarak düzenlenerek alanlar oluşturulacaktır. (Sek sek alanı,							



	yakan top, dairesel oyunlar, sayı tırtılı vb.)
<b>Riskler</b>	Personel yetersizliği nedeni ile zaman problemi yaşanması
<b>Maliyet Tahmini</b>	5.000 TL
<b>Tespitler</b>	Fiziki alanların düzenlenmesinde iş gücü ve maddi olanaklara ihtiyaç vardır.
<b>İhtiyaçlar</b>	Veli ile işbirliği

TEMA	KURUMSAL KAPASİTE							
<b>Hedef 3.2.</b>	Kurum personelinin mesleki gelişimlerinin artırılması sağlanacaktır.							
<b>Performans Göstergeleri</b>	<b>Hedefe Etkisi (%)</b>	<b>Plan Dönemi Başlangıç Değeri</b>	<b>2024</b>	<b>2025</b>	<b>2026</b>	<b>2027</b>	<b>2028</b>	<b>İzleme/ raporlama sıklığı</b>
PG 3.2.1. Hizmet içi eğitim alan yönetici ve öğretmen sayısı	50	7	7	7	7	7	7	İ: 6 ayda bir R: Yılda 1
PG 3.2.2. Uzaktan hizmet içi eğitime katılan öğretmen sayısı	50	7	7	7	7	7	7	
<b>Sorumlu Birim</b>	Kurum idaresi , kurum rehber öğretmenleri							
<b>İş Birliği Yapılacak Birim(ler)</b>	Okul idareleri, rehber öğretmenler							

<b>Stratejiler</b>	S-3.2.1. Okul öğretmenlerinin alanlarında mesleki gelişimlerini ve öğretmenlik yeterliklerini geliştirmek için mahalli ve merkezi düzeyde eğitim almaları sağlanacaktır. S-3.2.2. Okul yöneticilerinin ve öğretmenlerin dijital platformlar aracılığıyla verilen eğitimlere katılmaları teşvik edilecektir.
<b>Riskler</b>	Öğretmenlerin yoğun tempoda çalışmaları ve evrak yüklerinin fazla olması
<b>Maliyet Tahmini</b>	2.000 TL
<b>Tespitler</b>	Zaman sorunu ve kişisel gelişime yönelik eğitim sayısının az olması
<b>İhtiyaçlar</b>	Personelin ilgisine ve kişisel gelişimine yönelik eğitimlerin sayısının artırılması

## 5. İZLEME VE DEĞERLENDİRME

Okulumuz Stratejik Planı izleme ve değerlendirme çalışmalarında 5 yıllık Stratejik Planın izlenmesi ve 1 yıllık gelişim planının izlenmesi olarak ikili bir ayrıma gidilecektir. Stratejik planın izlenmesinde 6 aylık dönemlerde izleme yapılacak denetim birimleri, il millî eğitim müdürlüğü ve Bakanlık denetim ve kontrollerine hazır halde tutulacaktır. Yıllık planın uygulanmasında yürütme ekipleri ve eylem sorumlularıyla aylık ilerleme toplantıları yapılacaktır. Toplantıda bir önceki ayda yapılanlar ve bir sonraki ayda yapılacaklar görüşülüp karara bağlanacaktır. 2024-2028 yıllara göre faaliyet raporları (Haziran-Temmuz) hazırlanarak İl Millî Eğitim Müdürlüğü Strateji Geliştirme Hizmetleri Şube Müdürlüğüne gönderilmek üzere hazır tutulacaktır.

## İMZA SİRKÜSÜ

### STRATEJİK PLAN HAZIRLAMA VE İNCELEME KOMİSYONU

GÖREVİ	ADI SOYADI	İMZA
OKUL MÜDÜRÜ	SAADET TAŞKAYA	
MÜDÜR YARDIMCISI	ÜMİT ÇALIŞ	
ÖĞRETMEN	ÖZLEM KARASUNGUR ASLAN	
ÖĞRETMEN	DEMET İZCİ	
OKUL AİLE BİR. TEM.	ALİ RIZA FAYDALI	
OKUL AİLE BİR. BAŞ.	ERSOY OKYAY	